

MILK BARTM
easy for you, healthy for them



La solution pour l'élevage des veaux





Un système digestif en harmonie

En suivant les principes de la nature, les risques de diarrhée nutritionnelle, de succion croisée et de faible performance de croissance, fréquent dans l'élevage des veaux, peuvent être considérablement réduits.

Le réflexe d'éjection du lait se produit lorsque la stimulation libère de l'ocytocine dans la circulation sanguine. L'ocytocine provoque la contraction des cellules myoépithéliales et éjecte le lait des cellules alvéolaires dans les conduits (canal galactophore) et les réservoirs au-dessus des trayons. L'ocytocine ne fait PAS couler le lait du trayon. Le canal du trayon doit être ouvert physiquement pour en soustraire le lait.

Si vous appuyez simplement sur un trayon rien ne se passe. Vous devez presser et tirer vers le bas le trayon pour forcer le lait à passer au-delà de la barrière du sphincter. Le veau doit presser et téter le trayon de la vache (pression positive et négative). La compression stimule le trayon qui provoque l'émission d'ocytocine. La succion permet de dépasser la barrière du sphincter, de sorte que le veau puisse aspirer et extraire le lait du trayon. Le veau boit lentement, **jusqu'à 4 ou 5 minutes par litre** de lait et produit beaucoup de salive.



La salive joue un rôle essentiel dans la santé des veaux et est produite par un allaitement lent. Elle contient des propriétés antibactériennes naturelles pour stimuler l'immunité et permet d'équilibrer le pH dans la caillette, de sorte que le lait puisse cailler correctement. La salive contient également des enzymes essentielles comme la lipase pour la digestion des matières grasses.

L'acheminement lent du lait dans la caillette permet à la rénine et aux autres enzymes de cailler le lait. Il est essentiel que le lactose soit principalement digéré dans la caillette et ne soit pas transmis aux intestins. Les E-Coli présents dans les intestins se multiplient rapidement au contact du lait cru ou du lactose. Ceci est une cause majeure de diarrhée nutritionnelle chez les jeunes veaux.

L'action naturelle de succion qui génère une pression positive et négative active la gouttière œsophagienne pour former un tube afin que le lait contourne le rumen et pénètre dans la caillette.

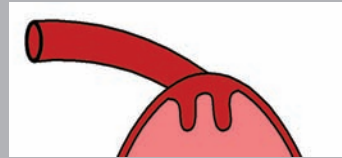
La gouttière œsophagienne est un muscle courbe situé à la base de l'œsophage. Elle garantit que tout ce qui entre dans la bouche du veau se retrouve au bon endroit.

Le rumen. Lorsqu'un veau boit de l'eau dans un abreuvoir ou mange des aliments solides, la gouttière œsophagienne reste détendue pour diriger ces aliments vers le rumen afin de les digérer.

La caillette. Quand un veau tète un trayon de vache, la gouttière œsophagienne se ferme et forme un tube qui dirige le lait vers la caillette pour la digestion. Ce tube est petit et peut ne pas supporter les grandes quantités de lait causées par une alimentation rapide.

Voici la gouttière œsophagienne lorsqu'elle est détendue.

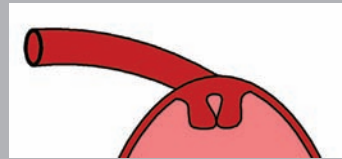
Lorsqu'un veau boit de l'eau dans un abreuvoir ou mange des aliments solides, les muscles de la gouttière œsophagiennes sont relâchés et l'eau ou les aliments tombent dans le rumen.



Voici la gouttière œsophagienne lorsqu'un veau tète.

Les muscles se contractent pour former un tube qui dirige le lait vers la caillette.

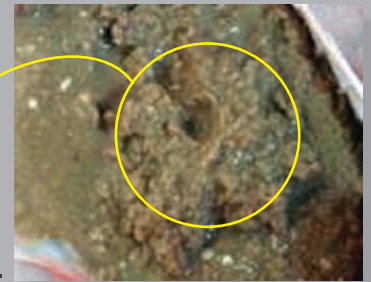
Une tétée trop rapide peut faire déborder ce tube, faisant pénétrer le lait dans le rumen.



La gouttière œsophagienne est petite, il est donc essentiel que la vitesse d'allaitement soit lente afin d'empêcher le lait de déborder et pénétrer dans le rumen ou les poumons.

Alimenter des veaux rapidement, avec une tétine à valve anti retour ou au seau, peut permettre au lait de déborder de la gouttière œsophagienne et d'entrer dans le rumen (la buvée ruminale) où des bactéries vivantes présentes dès les premiers jours de vie vont provoquer la fermentation du lait.

Le lait fermenté produit de l'acide lactique qui pénètre dans la circulation sanguine et provoque dépression, anorexie et éventuellement mort du veau qui aurait été normalement en bonne santé.

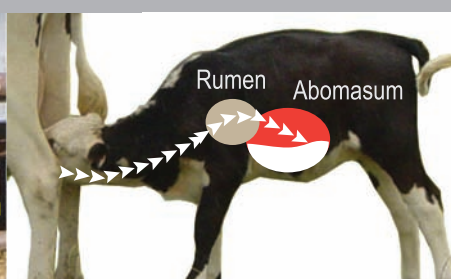


Extrait « Il est vital pour la santé du veau que tout le lait passe dans la caillette. Si le lait entre dans le rumen à cause d'une alimentation rapide, soit avec des tétines à valves ou une alimentation au seau, il peut causer des douleurs intestinales, car les enzymes du rumen ne peuvent pas digérer le lait. Le lait dans le rumen est un facteur clé de l'acidose du rumen et de son mauvais développement » Source - Dr. Jim Quigley

Optimiser les performances

Pour que le système digestif fonctionne, le veau doit boire dans la même position que lorsqu'il est nourri sous une vache. Nourrir un veau au seau risque de faire déborder de la gouttière œsophagienne jusqu'à 10 à 15% du volume de lait, et ainsi pénétrer dans le rumen. (Bragon & Hachet 1980)

Le veau doit téter pour que la gouttière œsophagienne fonctionne et que le lait contourne le rumen. Il est important que le veau puisse téter à environ 60 cm du sol. (70 cm Maximum) Cela permet à la gouttière œsophagienne de se fermer complètement pour que le lait soit dirigé vers la caillette.



Correct ! La bonne hauteur de tétée. Le lait contourne le rumen et pénètre dans la caillette pour cailler.

Incorrect ! Du lait pénètre dans le rumen et provoque des problèmes digestifs.

alimentation

Un veau a besoin de suffisamment d'énergie et de nutriments pour se développer, mais aussi d'être gardé au chaud par temps froid ou de pouvoir se rafraîchir par temps chaud. Il doit toujours avoir à sa disposition du grain et de l'eau propre.

Semaine 1 - 3 Toute l'énergie provient du colostrum ou du lait.

Un veau ne tire aucune énergie du grain au cours des premières semaines, il est donc important de l'alimenter suffisamment en lait pour répondre à tous les besoins énergétiques.

Le grain dans l'alimentation est important dès la première semaine pour commencer le développement du rumen.

Semaine 4 A ce stade, le rumen commence à se développer. De petites quantités d'énergie sont prises par le grain, mais la majorité de l'énergie provient encore du lait.

Semaine 5 - 6 Vers la fin de la cinquième ou sixième semaine (vers 35-42 jours), le rumen devrait être suffisamment développé pour pouvoir réduire les quantités de lait et ce à condition qu'il mange 700 grammes de grain par jour.

Si tel est le cas, c'est à ce stade que le volume du lait peut être réduit à 4 litres une fois par jour, idéalement en fin d'après-midi ou le soir.

Si le veau ne mange pas 700 grammes de grain par jour, il doit conserver un régime à base de lait jusqu'à ce qu'il mange suffisamment.

Semaine 10 - 12 À ce stade, le rumen sera assez développé pour que le veau continue sa croissance avec de l'herbe en pâturage ou grâce à une alimentation à base de foin, paille et de aliments. C'est le moment du sevrage.

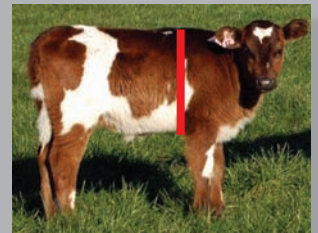
Le sevrage Pour prévenir la perte de poids au sevrage, il est important que le veau ait du grain en libre-service dès la semaine 1. À 42 jours, le veau devrait consommer 700 grammes de sa ration de démarrage. Une fois que le veau est arrivé à ce stade, il peut être nourri une fois par jour avec une ration de lait plus réduite. Ne jamais passez à une seule alimentation une fois par jour à moins de 42 jours.

Idéalement, les veaux nourris une fois par jour devraient l'être le soir. Ils dormiront alors l'estomac plein, mais auront faim pendant la journée. Avec du concentré et des céréales disponibles en libre-service, ils consommeront davantage pour accélérer le développement du rumen. En prévoyant que le veau consomme au moins 1 à 2kg de grain (concentré), il est possible de le sevrer à partir de 8 semaines.

Volume de lait

Chaque semaine, utilisez un mètre ruban pour connaître la croissance et ajuster les volumes d'alimentation en utilisant le tableau ci-dessous.

Passez le mètre ruban autour du veau juste derrière les épaules et mesurer son tour de poitrine.



Exemple avec du lait entier

	Tour de poitrine du veau en cm	Poids (approx.)	Litres de Colostrum	Litres de lait	Fréquence des repas	Kg de grain	Type de tétine
Jour 1	70	40	4.7		Réparti en 2 -3 repas		La tétine Milk Bar Colostrum
Jour 2			4.7		Réparti en 2 -3 repas		La tétine Milk Bar Colostrum
Jour 3			2.0	3	Réparti en 2 -3 repas		La tétine Milk Bar Colostrum
Semaine 1	70	40		5.3	Réparti en 2 repas	à volonté	La tétine Milk Bar
Semaine 2	74	44		5.6	Réparti en 2 repas	à volonté	La tétine Milk Bar
Semaine 3	80	50		6.0	Réparti en 2 repas	à volonté	La tétine Milk Bar
Semaine 4	84	57		6.3	Réparti en 2 repas	à volonté	La tétine Milk Bar
Semaine 5	86	61		6.4	Réparti en 2 repas	à volonté	La tétine Milk Bar
Semaine 6	88	65		6.2	Réparti en 2 repas	700 gm	La tétine Milk Bar
Semaine 7	92	73		4.0	1 repas- le soir	à volonté	La tétine Milk Bar
Semaine 8	94	77		4.0	1 repas- le soir	à volonté	La tétine Milk Bar
Semaine 9	98	86		4.0	1 repas- le soir	à volonté	La tétine Milk Bar

IMPORTANT ! Par temps froid, augmenter le volume de lait de 2% pour chaque degré inférieur à 5 °

EXEMPLE : Volume de lait 5 L

A 4°C augmenter de 2% 5.1 L A 0°C augmenter de 10% 5.5 L

A -5°C augmenter de 20% 6.0 L A -10°C augmenter de 30% 6.5 L

Milk Bar permet d'augmenter les quantités de lait en toute sécurité grâce au bon fonctionnement digestif du veau.

Signes d'alimentation rapide

En comprenant les rôles du système digestif, il est clair que l'alimentation lente est essentielle à la santé digestive du veau. Un système digestif sain réduit les coûts associés à la diarrhée, aux succions croisées et au problème d'acidose. Des gains de poids quotidiens accrus et une meilleure absorption du lactose donnent aux veaux le meilleur départ possible. De façon générale, beaucoup d'éleveurs de veaux pensent que si l'alimentation en lait est rapide, cela sera plus facile pour les veaux. Nous savons que le système digestif ne peut pas suivre une alimentation trop rapide du lait, et des problèmes peuvent survenir. Heureusement, les veaux nous diront à quel moment ils boivent trop rapidement : des signes clés peuvent être observés.

Succions croisées. Les veaux se tètent entre eux après s'être nourris afin de produire la salive qu'ils auraient dû produire en se nourrissant. Le problème de succion croisée est le premier signe indiquant que les veaux s'alimentent trop rapidement. Une fois que vous l'aurez remarqué, vous remarquerez également rapidement des problèmes de diarrhées nutritionnelles. Les succions croisées peuvent provoquer des infections, en particulier au niveau du nombril, mais surtout des dommages irréversibles sur le développement des tissus de la mamelle juvénile et l'intégrité du canal du trayon. Ces problèmes sont fortement liés à la mammite chez les génisses en première lactation. La succion croisée est également étroitement liée aux quartiers sans lait chez les génisses.



Les problèmes de toux pendant la buvée. Lorsque le lait est bu trop rapidement au seau ou gicle dans la bouche du veau lorsque le débit des tétines utilisées est trop important, la gouttière œsophagienne peut déborder et le lait peut pénétrer dans la trachée, provoquant un recul et une toux. Cela peut causer des problèmes respiratoires et indique clairement que le débit de lait est trop rapide pour que le système digestif puisse s'y adapter.

Compte rendu de recherche et recherches publiées

Six groupes de veaux ont été prélevés sur le même élevage. Ils ont reçu les mêmes rations et ont été élevés dans le même logement. Trois groupes ont été nourris avec des tétines Milk Bar, tandis que les trois autres groupes ont été nourris avec des tétines plus rapide avec une valve interne dont le débit d'alimentation est similaire aux tétines disponibles dans le commerce (avec clapet anti-retour). Les veaux ont été pesés et les vitesses de consommation et le comportement des veaux ont été enregistrées. Cette recherche a été examinée par des pairs et publiée dans le « Journal of Applied Animal Nutrition. (Août 2015) »

Les veaux nourris avec les tétines **Milk Bar ne se tètent pas entre eux !**

Au cours de la recherche, il a été noté que les veaux qui ont été nourris plus rapidement, avec la tétine à valve anti retour, étaient hyperactifs immédiatement après l'alimentation et étaient plus susceptibles de s'engager dans une action non-nutritive de succions des parties du corps de l'autre (succions croisées).

Résultats de la tétine Milk Bar :



Les veaux nourris avec la tétine Milk Bar étaient repus et détendus après l'alimentation.

Tous les veaux avaient des trayons sains et intacts.

Le bouchon de kératine reste intact pour protéger le canal du trayon contre l'infection.

Ces veaux ont un risque bien moins élevé de mammites pendant la première lactation.

Résultats de la tétine à valve anti retour, à débit rapide :



Ces veaux se sont tétés vigoureusement entre eux après l'alimentation.

Les dommages dus aux succions croisées et la perte de bouchons de kératine étaient fréquents.

Extrait « Les succions croisées peuvent affecter le développement de la mamelle juvénile. Cela parallèlement avec la transmission de pathogènes qui pourra conduire à l'apparition d'une mammite chez la génisse ». Source - Shalm

Les veaux nourris avec la tétine Milk Bar ont une **meilleure absorption du lactose !**

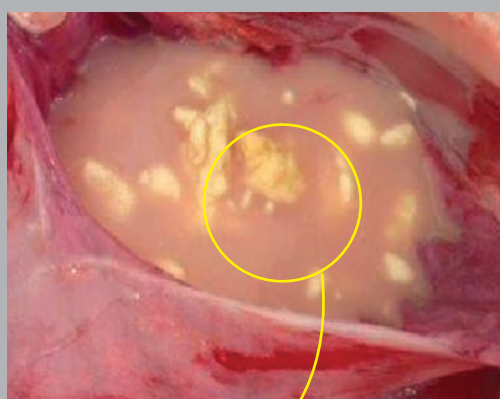
Au cours de l'essai, des échantillons ont été prélevés dans la caillette, l'iléon (intestin supérieur), les intestins et le côlon des veaux alors âgés de 14 jours, deux heures après l'alimentation et les niveaux de lactose enregistrés.

Résultats produits avec la tétine Milk bar :



Consistance saine, caillé homogène.
Seulement 3 mg / g de lactose subsiste dans la caillette, deux heures après l'alimentation.
Moins de lactose (sucre) dans l'intestin, c'est moins d'énergie à disposition des agents pathogènes qui s'en nourrissent et donc la solution pour réduire les diarrhées nutritionnelles !

Résultats provenant de la tétine à valve anti retour avec débit plus rapide :



Caillé insuffisant.
Un taux de lactose significativement plus élevé (12 mg / g) dans la caillette des veaux nourris plus rapidement.
Ces veaux avaient des concentrations beaucoup plus élevées de lactose dans l'intestin et les matières fécales.
Des niveaux plus élevés de lactose dans les intestins nourrissent les agents pathogènes, ce qui leur permet de se multiplier rapidement. Il s'agit d'une des causes majeures de diarrhées chez les veaux.

Diarrhées nutritionnelles

La diarrhée nutritionnelle est généralement causée par l'excès de sucre (lactose) entrant dans les intestins et alimentant les agents pathogènes qui se multiplient rapidement. Les diarrhées nutritionnelles peuvent souvent être évitées en contrôlant le débit de lait ingéré par le veau.

Cela permet au système digestif de faire son travail et de réduire la quantité de sucre entrant dans les intestins.

Vous trouverez les résultats de recherche publiés ici : <https://www.cambridge.org/core/journals/journal-of-applied-animal-nutrition/article/div-classtileinfluence-of-teat-flow-rate-in-commercial-milk-feeding-systems-on-calf-digestion-and-performancediv/E97A63D76CE57FAA82EB4CEA97083221>

Essais de croissance.

Il y a eu beaucoup d'essais documentés qui montrent des gains de poids significativement améliorés chez les veaux nourris avec les tétines Milk Bar. Ces essais ont été effectués dans des conditions contrôlées et nous pensons qu'ils sont pertinents.

Une digestion plus saine permet d'obtenir des veaux plus lourds !

Pays	Année	Race	Jour	Tétine Milk Bar (Kg/jour)	Tétine rapide (Kg/jour)	Augmentation du GMQ avec Milk Bar	Gain de poids Kg
Nouvelle-Zélande	2014	Frisonne	42	0.736	0.665	10.68%	2.98
Brésil	2015	Croisée	60	0.724	0.616	17.53%	6.48
France	2015	Holstein	57	0.731	0.663	10.25%	4.00
Italie	2017	Buffalonne	85	0.691	0.620	11.45%	6.03

La tétine est la clé de l'efficacité

Les tétines Milk Bar sont conçues pour la santé des veaux. Le caoutchouc est spécialement formulé pour permettre aux veaux de téter et s'allaiter jusqu'au sevrage afin de soutenir le système digestif. Les tétines Milk Bar sont fendues à la main, nous savons ainsi que la vitesse de distribution du lait sera correcte. Milk Bar est renommé dans le monde entier pour ses innovations mais dans le cas de la tétine nous avons copié la vache et imité son processus de libération du lait !



Pressez une tétine Milk Bar et le lait goutte lentement et peu.
Le veau doit presser la **tétine Milk Bar** (comme un trayon de vache) pour l'ouvrir et téter (**aspirer**) pour soustraire le lait.
Il applique alors une pression positive et négative.
Il boit lentement, environ **3 à 4 minutes par litre** et produit beaucoup de salive.
C'est un fonctionnement naturel qui favorise la santé des veaux



Pressez une tétine avec une valve et le lait gicle fortement.
Lorsque le veau presse la tétine, il pompe et est nourri de force car la tétine libère un volume de lait trop élevé.
TÉTER N'EST PAS NÉCESSAIRE, SEULEMENT PRESSER ET AVALER.
Il boit très rapidement (souvent moins d'une minute par litre) et produit peu de salive.
Ceci est totalement opposé à la nature et provoque des problèmes digestifs.

La tétine Milk Bar®

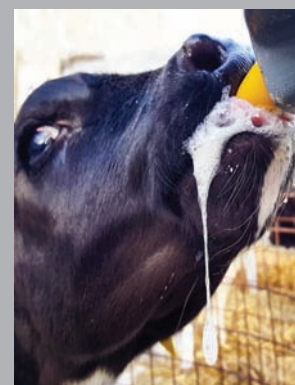


La tétine Milk Bar

Code 900300

Quantité : 5 par paquet

La tétine jaune Milk Bar Colostrum a été spécialement formulée pour faciliter l'apprentissage des veaux tout en garantissant une production de salive pour l'immunité. Pour faciliter l'apprentissage, utilisez une tétine jaune Milk Bar Colostrum pour les premières buvées. Après quelques jours, les veaux téteront facilement et seront prêts à passer à la tétine noire Milk Bar pour maintenir leur parfaite santé.



La tétine Milk Bar Teat

Code 900100

Quantité : 10 par paquet

Amélioration prouvée de la santé des veaux !
La conception à tirer ou à encliqueter empêche les tétines de tourner et de se desserrer pendant l'alimentation tout en étant extrêmement hygiénique. Le bout inversé de la tétine empêche les irritations du palais.
Pour optimiser les résultats, utilisez la méthode Milk Bar « suivez la tétine » (page 15). Cela garantit que les veaux allaitent et tètent à la bonne vitesse jusqu'au sevrage.





Système Milk Bar® Vitality

Nous savons que lorsqu'un veau boit 1 litre en moins de 2 minutes, l'absorption de lactose est réduite. Cela a un impact sur la prise de poids quotidienne et augmente le risque de diarrhée nutritionnelle lorsque le lactose passe dans les intestins.

Il est important que le veau tète très fort de la naissance au sevrage pour ingérer le lait à la vitesse lente requise pour obtenir un bon caillé et l'absorption du lactose. Pour une santé optimale, les veaux doivent commencer à boire avec une nouvelle tétine Milk Bar et continuer avec cette tétine ou une autre tétine du même âge jusqu'au sevrage.

Le nouveau système de gestion Vitality offre à l'opérateur une méthode simple pour s'assurer que tous les veaux boivent à la bonne vitesse jusqu'au sevrage!



Système de Bouteille Milk Bar Vitality 3L

Code Milk Bar 901200

Système de Bouteille Milk Bar Vitality 4L

Code Milk Bar 901207

Contient :

5 Bouteilles Milk Bar Vitality 3L ou 4L

5 Couvracles Milk Bar Vitality

5 Porte bouteilles Milk Bar Vitality

5 Cales d'alignement Milk Bar

1 Tétine jaune d'apprentissage Milk Bar (tétine colostrum)

10 Tétines noires Milk Bar

10 Clips Milk Bar Vitality (un de chaque couleur)

10 Badges pour niche Milk Bar Vitality (un de chaque couleur)



Installation du couvercle de la bouteille Vitality

1. Insérez une nouvelle tétine Milk Bar dans le clip de la bouteille.

2. Enclenchez ce clip muni de la tétine sur le couvercle de la bouteille Vitality. Vissez le couvercle sur la bouteille Vitality.

3. Attachez un badge Vitality de la même couleur que le clip de la bouteille Vitality à la case du veau, à la niche ou au porte bouteille.



Le porte bouteille verrouille la bouteille dans la position correcte.

La bouteille Vitality s'aligne automatiquement lorsqu'elle entre dans le porte bouteille !

Si la bouteille n'a pas glissé à sa place dans le porte bouteille, elle se mettra en position lorsque le veau tétera en la tirant vers l'avant.

Utilisation du système de gestion Vitality

A la Naissance : nourrissez le veau avec au moins 2 litres de colostrum à l'aide d'une tétine jaune d'apprentissage Milk Bar.

Jour 1 au Jour 3 : Pesez le veau pour vous assurer d'un apport adéquat en colostrum. L'utilisation d'une tétine jaune Milk Bar facilite l'apprentissage.

Utilisez une bouteille Vitality équipée d'une tétine jaune d'apprentissage Milk Bar pour les premiers repas.

La tétine jaune d'apprentissage Milk Bar peut être utilisée pour plusieurs veaux.

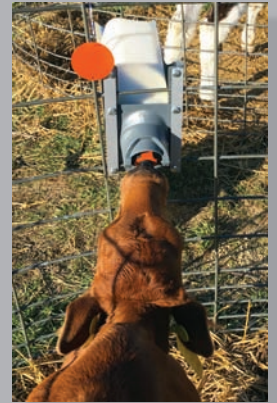


Jour 4 : « Démarrez » le veau avec une tétine Milk Bar neuve, avec accès au grain et à l'eau.

Placez une tétine noire Milk Bar dans le clip Vitality.

Utilisez la couleur qui a été attribuée aux veaux nés cette semaine-là.

Attachez le badge Vitality correspondant au porte bouteille, à la niche ou la case.



Jour 21 : Les veaux peuvent être jumelés ou groupés afin d'améliorer leur développement social.

Grouper les veaux dont les badges Vitality sont de couleur identique.

Attachez le badge Vitality de chaque veau à la case ou à la niche du groupe. Continuez à faire correspondre le clip coloré au badge Vitality jusqu'au sevrage.

Attention ! Lorsque les veaux sont sevrés, il est important de jeter les tétines Milk Bar usagées.

A cette étape, elles sont trop usées et nourriraient les jeunes veaux trop rapidement.



Exemple : une couleur est attribuée aux veaux nés chaque semaine jusqu'au sevrage.

Tous les veaux nés cette semaine



Lorsque les veaux de la semaine 1 sont sevrés, retirez la tétine Milk Bar du couvercle de la bouteille Vitality et insérez une tétine Milk Bar neuve pour les veaux nés la semaine 10. Les plus petites exploitations comptant 10 veaux ou moins nourris à la fois peuvent également utiliser le système Milk Bar Vitality. Attribuez simplement une couleur différente pour chaque veau.

Nettoyage : Il n'est pas nécessaire de démonter le couvercle de bouteille Vitality pour le nettoyer, ni de retirer la tétine Milk Bar du clip pour la nettoyer !

1. Rincer à l'eau.

2. Ajouter un détergent alcalin

3. Faire tremper pendant 10 minutes

4. Rincer à l'eau propre et sécher



Important! Ne pas laisser tremper plus de 20 minutes et laisser sécher complètement avant la prochaine utilisation. L'utilisation d'un panier permet à tous les couvercles de sécher.





Des nourrisseurs faciles et durables

- 1.** Les nourrisseurs Milk Bar sont empilables sans avoir à détacher les tétines. Cela semble simple, mais ce système est unique à Milk Bar et facilite la manipulation des nourrisseurs.
- 2.** Le système de crochets Ezi Lock est unique à Milk Bar, il empêche le renversement et est ajustable sur des rails ou tubes jusqu'à 75 mm.
- 3.** Les nourrisseurs sont équipés de poignées intégrées, comme le Milk Bar 10 pour une manipulation facile et sécurisée.

Les nourrisseurs Milk Bar sont construits en Polyéthylène très résistant.

Les nourrisseurs Milk Bar sont empilables sans avoir à détacher les tétines.

Les nourrisseurs Milk Bar n'ont ni filetage, ni soupapes et sont donc vraiment faciles à nettoyer.

Les nourrisseurs Milk Bar ont différents systèmes de fixation, dépendant de leur taille et poids.

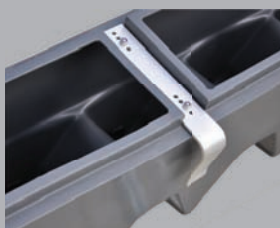
Ezi Lock

100% anti renversement et ajustable sur des rails ou tubes jusqu'à 75mm !
Les nourrisseurs peuvent s'accrocher à l'envers.



Aluminium

Utilisé sur les grands nourrisseurs pour plus de résistance.
Peut être ajusté sur des rails plus larges.



Moulé

Moulé dans le nourrisseur.
Les nourrisseurs avec des crochets moulés ont un crochet rabattable.



Nourrisseurs individuels **Milk Bar®**

Avec cinq modèles, la gamme de nourrisseurs individuels Milk Bar permet de s'adapter à tous types de niches ou d'enclos !

Biberon d'apprentissage Milk Bar

Code 901100

Volume :3l

Poids :600gms

Longueur :350mm

Hauteur :150mm

Largeur :120mm

Poignée : Poignée de transport



Les veaux absorbent plus d'IgG (anticorps) lorsqu'ils sont nourris à l'aide d'une tétine. Nourrissez le veau avec au moins 2 L de colostrum à l'aide d'une tétine jaune d'apprentissage Milk Bar.

Milk Bar 1 3L

Code 910100

Volume :3l

Poids :700grs

Longueur :210mm

Hauteur :250mm

Largeur :210mm

Crochets : Moulé 25mm

Poignée ergonomique



couvercle disponible !



Milk Bar 1EL

Accroché à l'extérieur ou à l'intérieur de la case.

Code 910130

Volume :8l

Poids :1.5kg

Longueur :290mm

Hauteur :400mm

Largeur :270mm

Crochets: Ezi Lock



Milk Bar 1EL

Accroché à l'intérieur de la case.

Code 910131

Volume :8l

Poids :1.5kg

Longueur :290mm

Hauteur :400mm

Largeur :270mm

Crochets: Ezi Lock



Milk Bar 1 4L

Code 910120

Volume :4L

Poids :700gr

Longueur :210mm

Hauteus :230mm

Largeur :200mm

Crochets :Moulé 25mm

Poignée ergonomique



Nouveau modèle !

Le nouveau Milk Bar 1 4L est doté d'un système de clipsage de la tétine pour faciliter encore plus son changement !

Le nourrisseur a un loquet autobloquant pour se fixer aux barrières et aux portes.

Des marquages de volume par incréments de 250 ml permettent d'ajuster précisément le volume de lait.



Séparez les deux attaches qui maintiennent la tétine en place.



Placez la tétine Milk Bar sur l'ergot.



Refermez les deux loquets en les cliquant en place. La tétine Milk Bar est maintenant verrouillée et prête à l'emploi !

Nourrisseurs collectifs **Milk Bar**®

L'alimentation en groupe des veaux réduit considérablement le temps de travail, cependant les éleveurs peuvent être réticents à grouper les veaux à cause des succions croisées. Les veaux nourris avec une tétine rapide ou au seau se têtent mutuellement les nombrils et les mamelles, causant des infections et des dommages à long terme.

La tétine Milk Bar résout ce problème afin que les veaux puissent être nourris en groupe avec un risque minimal ! Le débit contrôlé de la tétine Milk Bar satisfait l'envie de téter, de sorte qu'après la tétée, les veaux sont tranquilles, satisfaits et repus. Une étude de l'Université de Colombie-Britannique a révélé que les veaux logés par deux continuaient de prendre du poids après le sevrage tandis que les veaux logés individuellement connaissaient un retard de gain de poids après le sevrage. Les veaux logés en groupe ou par deux bénéficient également de l'apprentissage en groupe. Dans une étude réalisée à l'Université d'État de l'Utah, les veaux logés en groupe ont appris à manger de l'aliment de démarrage à un âge plus précoce que les veaux logés individuellement. La consommation d'aliment premier âge favorise le développement du rumen pour augmenter l'indice de consommation.

Milk Bar 4

Code: 910180
Volume: 36l
Poids: 3kg
Longueur : 700mm
Hauteur : 400mm
Largeur : 300mm
Crochets: Ezi Lock



Milk Bar 5

Code: 910200
Volume :15l
Poids : 2kg
Longueur : 300mm
Hauteur : 360mm
Largeur : 300mm
Crochets : Moulé 25-40mm
Poignée : Poignée de transport



Milk Bar 6

Code: 910300
Volume: 36l
Poids: 3kg
Longueur : 700mm
Hauteur : 400mm
Largeur : 300mm
Crochets: Ezi Lock



Milk Bar 8

Code: 910330
Volume : 60l
Poids : 5kg
Longueur : 850mm
Hauteur : 430mm
Largeur :460mm
Crochets : Ezi Lock
Poignée ergonomique sur chaque côté



Milk Bar 10

Code: 910400
Volume : 60l
Poids : 5kg
Longueur : 850mm
Hauteur : 430mm
Largeur :460mm
Crochets : Ezi Lock
Poignée ergonomique sur chaque côté



Milk Bar 12

Code: 910500
Volume : 90l
Poids : 8kg
Longueur : 1.2m
Hauteur : 460mm
Largeur : 430mm
Crochets : Aluminium
Poignée ergonomique

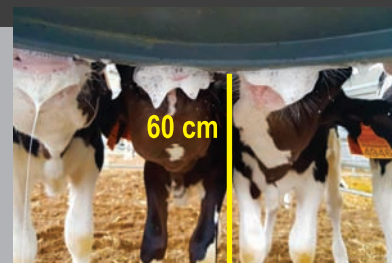


Milk Bar 20

Code: 910800
Volume : 120l
Poids : 12kg
Diamètre : 900mm
Hauteur : 900mm
Le Milk Bar 20 peut être utilisé à l'intérieur comme à l'extérieur. Le socle de base est stable et empêche son renversement.



IMPORTANT ! Il est important que le veau puisse téter à environ 60 cm du sol. (70 cm Maximum)
Cela permet à la gouttière œsophagienne de se fermer complètement pour que le lait soit dirigé vers la caillette.





Les compartiments contiennent 2,5 litres. Faciles à nettoyer avec une gouttière profonde pour minimiser le gaspillage du lait.

Milk Bar® Compartiment

Milk Bar 2 Compartiments

Code: 912100
 Volume : 2 x 2.5l
 Poids : 2kg
 Longueur : 400mm
 Hauteur : 400mm
 Largeur : 250mm
 Crochets : Ezi Lock



Milk Bar 3 Compartiments

Code: 912200
 Volume : 3 x 2.5l
 Poids : 3kg
 Longueur : 500mm
 Hauteur : 400mm
 Largeur : 250mm
 Crochets : Ezi Lock



Milk Bar 4 Compartiments

Code: 912250
 Volume : 4 x 2.5l
 Poids : 3.5kg
 Longueur : 660mm
 Hauteur : 400mm
 Largeur : 300mm
 Crochets : Ezi Lock



Milk Bar 5 Compartiments

Code: 912300
 Volume : 5 x 2.5l
 Poids : 4.5kg
 Longueur : 850mm
 Hauteur : 390mm
 Largeur : 300mm
 Crochets : Ezi Lock



Milk Bar 10 Compartiments

Code: 912400
 Volume : 10 x 2.5l
 Poids : 9kg
 Longueur : 1.13m
 Hauteur : 430mm
 Largeur : 480mm
 Crochets : Aluminium
 Poignée ergonomique



Nettoyage facile

Tire-Tétines Milk Bar

Code MB08

Facilite le changement des tétines!
Placez simplement le tire-tétine autour
de la tétine et retirez-la par traction.



Couvercles Milk Bar 1 pour Milk Bar 5

Milk Bar 1: Code 900101

Milk Bar 5: Code 900202

Quantité: 5

Évite les mouches en été et les pertes de chaleur en hiver.



Bouchon Milk Bar 22

Code MB43

Utilisez un bouchon Milk Bar
pour obstruer les emplacements
de tétines non utilisés.



Ensemble de crochet de remplacement

Ezi Lock:

Code MB36A

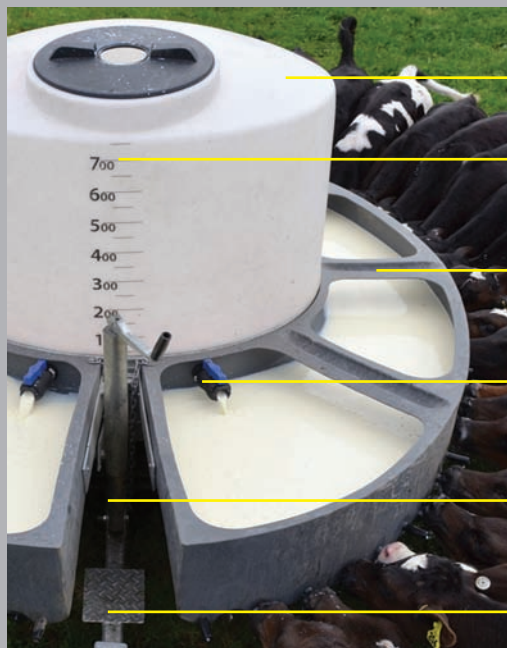


Solutions extérieures

Si le climat le permet, les veaux peuvent être élevés à l'extérieur. C'est l'environnement le plus sain pour améliorer le développement musculaire de vos animaux.

Remorque Milk Bar®

Les remorque Milk Bar sont uniques car le réservoir et les collecteurs sont joints sans tuyaux et se mettent à niveau ensemble. Les remorques Milk Bar ont un centre de gravité bas pour une meilleure stabilité et sont extrêmement faciles à nettoyer.



Réservoir rond pour éviter les éclaboussures
de lait et permettre plus de stabilité.

Graduations tous les 50L.

Pas de tuyaux et des collecteurs ouverts
faciles à nettoyer.

Les doubles robinets remplissent
rapidement les deux côtés du nourrisseur
en même temps.

Levier manuel pour assurer un niveau
horizontal et la bonne répartition du lait
sur tout type de terrain.

Équipé d'une marche plate pour un accès
facile au réservoir.

Milk Bar 50

Code : MB31

Tétines : 50

Espacement : 110mm

Volume : 500L

Essieu : unique

Longueur : 2.2m

Largeur : 1.75m

Barre d'attelage : 1.55m

Poids : 145kg

Milk Bar 60

Code : MB48

Tétines : 60

Espacement : 110mm

Volume : 500L

Essieu : unique

Longueur : 2.2m

Largeur : 1.75m

Barre d'attelage : 1.55m

Poids : 145kg

Meal Saver : Auge couverte self-service pour l'extérieur.

La conception de cette auge élimine le gaspillage des rations d'aliments.

Totalement résistant aux intempéries et aux rongeurs.

Le contenu reste sec, comestible et sans contamination.

Le système de contrepoids aide les veaux à soulever les
couvercles qui se referment après le repas.

Code : MB55

Volume : 150kg

Length : 1.2m

Height : 730mm

Width : 800mm



L'importance d'Une tétine pour Un veau

Les tétines Milk Bar sont scientifiquement conçues pour reproduire la vitesse et l'action d'allaitement correctes. Les veaux produisent un maximum de salive pour renforcer leur immunité et améliorer leur digestion. L'utilisation d'une tétine Milk Bar pour plus d'un seul veau va ramollir et user le caoutchouc prématurément, le veau tétera alors trop rapidement. Les veaux qui ingèrent leur ration de lait trop rapidement cherchent à se téter entre eux et souffrent de diarrhées nutritionnelles, leur gain de poids est insuffisant.

**Pour gagner du temps et de l'argent, suivez la règle d'or:
Un veau – Une tétine**

Milk Bar® « Suivez la tétine »

Le système Milk Bar « Suivez la tétine » a été développé pour simplifier l'élevage sain des veaux.

Nous savons que les veaux doivent être alimentés avec un débit de lait contrôlé pour rester en bonne santé. Nous savons également que lorsque la tétine vieillit et se ramollit, le débit du lait peut augmenter et causer des problèmes de santé.

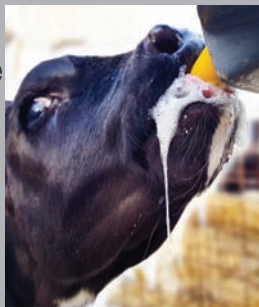
En utilisant le système « Suivez la tétine », les veaux tètent une tétine avec un débit de lait idéal jusqu'au sevrage.

Des gains de poids plus élevés, une meilleure digestibilité et une meilleure santé en sont les résultats !

Jour 1 au Jour 3 : Pesez le veau pour vous assurer d'un apport adéquat de colostrum.

Utilisez un biberon d'apprentissage Milk Bar OU un Milk Bar 1 équipé d'une tétine jaune d'apprentissage Milk Bar. Lorsque le veau boit correctement, il peut passer à une tétine Milk Bar noire neuve.

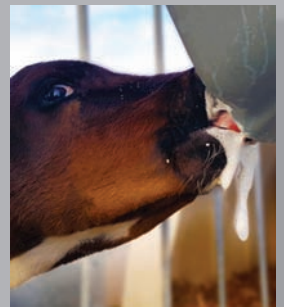
Lavez la tétine jaune récupérée avant de nourrir le veau suivant.



Jour 4 : « Démarrez » le veau avec une tétine Milk Bar noire neuve, avec accès au grain et à l'eau.

Placez une nouvelle tétine Milk Bar dans le nourrisseur alloué à ce veau.

Ce nourrisseur reste avec ce veau. Il est utile de numéroté vos nourrisseurs et niches ou enclos pour une reconnaissance facile.



Jour 22 : Groupez les veaux afin d'améliorer leur développement social et limiter le travail. S'il n'est pas possible de les grouper, ils peuvent être gardés individuellement jusqu'au sevrage.

Lorsque vous avez suffisamment de veaux pour former un groupe, retirez la tétine Milk Bar des nourrisseurs individuels et insérez-les dans le nourrisseur collectif. Ce nourrisseur collectif reste avec ce groupe de veaux, encore une fois la numérotation des nourrisseurs et des enclos évite les erreurs.

Utilisez des bouchons Milk Bar si vous avez des emplacements de tétines en trop.



Attention ! Lorsque les veaux sont sevrés, il est important de jeter les tétines Milk Bar usagées.

A cette étape, elles sont trop usées et nourriraient les jeunes veaux trop rapidement.



Milk Bar Europe
email: info@milkbareurope.com
www.milkbareurope.com

Distributor:

MILK BAR
easy for you, healthy for them

